

a-view

視点の先の未来を見つめて

[ナビュー] Nichiha across the view

2025-2026
WINTER

VOL. 477

2025年12月23日発行

CONTENTS

02 • NICHIIHA SIDING
AWARD 2025

28 • 新商品紹介

35 • Topics & More

第42回 Nichiha SIDING AWARD 2025



第42回 Nichiha SIDING AWARD 2025

ニチハサイディングアワード施工写真コンテストも42回目を迎えます。
応募総数1250作品の中から各賞が決まりました。
今号ではその受賞作品を一挙にご紹介します。

《施工例についてのご注意》 デザイン上の組み合わせをご提案するもので、中に一部標準施工としてお勧めしていない施工仕様(納まり)も含まれています。サイディングの機能を十分発揮させ、建物を美しく保つためにも、モエン標準施工法をお守りくださるよう、お願いいたします。

総 評



飯島 直樹

NAOKI IIJIMA

インテリアデザイナー。
1985年飯島直樹デザイン室を設立。2004～2014年一般社団法人日本商環境デザイン協会理事長。2011年～2016年工学院大学建築学部教授。JCDデザイン賞、FRAME AWARDSなどを多数受賞。5Sニューヨーク、blupondノウル、ほぼ日オフィス、PMOオフィスビルプロジェクト、工学院大学ラーニングcommons、STONESなどインテリアから環境全般のデザインまで幅広く活躍。

本年の審査は、私が一人で任にあたることになった。難波和彦さんが転倒事故で入院されたからで、難波さんのご回復を心より祈念いたします。

本年の応募は昨年にも増して1250作となった。変わらずに住宅部門が多い中、非住宅部門の中高層建築に意欲的な作品が増えていることが収穫だった。例えばRC+木造混構造の賃貸マンション「ブランシエスタ目黒中央町」は、7階建RCの上階4層に環境に配慮した木構造をハイブリッドさせ、そうした先端技術の一端としてサイディングが採用され、なおかつデザイン面でも優れた達成がなされていた。道の駅「ほうじょう」は「あぶる」は夜間の照明によってランドマークとなるアイコニックデザインが特徴で、そうした公共的建築へ

のサイディング採用も収穫といえる。住宅部門の受賞作はいずれもサイディングのそれぞれの特徴を生かしたもので(イルミオを定尺使用した端正な住宅「七里の家」、傾斜地に浮遊するモエン大壁工法の住宅「浜松の家」、中でも「高窓の家」は現代版縄文住居のような趣の家で、フラットウォールのフラットである特質を生かした仕事だった。シンプルで押し付けがましく無い近年のデザイン傾向が表れていた。

審査をしている時に目に留まるのが表現性の強い作品であり、これも捨て難い。今年の中では「藤吉建築設計事務所」である。ご本人の事務所の設計で、庇を支える構造体のブリーズソレイユはアワードの歴史に留めたい。



グランプリ 非住宅部門 道の駅 ほうじょう(鳥取県)
NSP設計・アーク設計工房共同体 様
撮影:SATOH PHOTO 佐藤和成



グランプリ 住宅部門 高窓の家(栃木県)
イン-デコード design office 様



道の駅 ほうじょう (鳥取県)

NSP設計・アーク設計工房共同体 様

《審査員評》

道の駅は現代の「楽市楽座」として全国展開する休息施設、地域活性化施設である。そうした賑わい性を、この「ほうじょう」では建築構造(地域の杉材とLVLによるトラス架構)と中央駅のようなシンボリックな外観で指し示す。モベルウッド+モエン大壁工法がそのシンボリズムに生かされた。トラス構造が生かされる夜の景観も素晴らしい。

使用商品



モエンエクセアード16
Fu-ge60
モベルウッドGS
モベルブラウンE

モエン大壁工法
ミックスサンド仕上げ



株式会社NSP設計
取締役副社長

柴田 安章 様



株式会社NSP設計
意匠設計部 課長

坂井 祐介 様

木が織りなす、新たなランドマーク

ニチハ このたびは、「道の駅 ほうじょう」のグランプリ受賞、おめでとうございます。25年4月にオープンして、大変な賑わいだ伺いました。

柴田 お陰様でオープンして以来、非常に人気の高い道の駅になっていて、土日には混雑するほど賑わっているそうです。年間33万人を目標としていたのですが、8月の時点ですでに達成することができました。

ニチハ それは、本当にすごいですね。道の駅「ほうじょう」には、どのような経緯で関わるようになったのでしょうか。

柴田 弊社は以前から、「道の駅 舞口ロードIC千代田」、「長門市道の駅センザキッチン」、「安芸高田市道の駅三矢の里あきたかた」という3つの道の駅に携わっていて、その実績が今回のプロジェクト参加につながりました。特に「長門市道の駅センザキッチン」は、ニチハのサイディングアワードやグッドデザイン賞、ウッドデザイン賞など各方面から高いご評

い創出の拠点としての役割が期待されていたと思います。

坂井 「道の駅 ほうじょう」は、弊社がこれまで携わった3つの道の駅とは少し変わっていて、キャンプ場が併設されている道の駅なんです。北エリアと南エリアに大きく2つに分かれていて、今回ニチハさんからご評価いただいた建物は物販や飲食が中心の南エリアになります。キャンプ場がある北エリアは海岸沿いの松林の中にあり、屋外しかバーベキュースペースがなく、雨の日に困っていたそうで、実はそちらでもバーベキュー棟を新設したりしています。

ニチハ 今回グランプリを受賞された南エリアにある「道の駅 ほうじょう」は、どのようなコンセプトでご提案されたのでしょうか。

柴田 まず、地元の鳥取県産の木を使って木造で作ることが大前提にあり、そこから導き出したコンセプトが「木々が織りなし、人々が集い行き交う道の駅」です。現在、道の駅は私たちが調べた時点でも全国で1230ヶ所ぐらい、この近辺でも半径30キロ圏内に13ヶ所あり、もう激戦区なんです。そこで、いわゆる箱型の建物とは一線を画した、地域の新しいアイコンを作ること目標に掲げました。建物としての視認性と親しみやすさ、そして土地の記憶を映す意匠が求められていましたので、木造ならではの利点を活かしつつ、緩やかな勾配屋根がある建物の美しさを表現しながら人々を集客できるような、他のどこにもない道の駅にしたいという思いで取り組みました。

坂井 鳥取県と言えば鳥取砂丘が非常に有名ですが、この辺りも北条砂丘という砂丘地域なんです。北条砂丘の風紋の柔らかない曲線、特産品であるブドウの丸い形、眼前に広

価をいただきましたが、「長門市道の駅センザキッチン」の構造が木造だったことが大きかったようです。弊社が木造の道の駅の実績があるということで、「道の駅 ほうじょう」の事業主である北栄町様から、「木造の道の駅を作るにはどうしたらいいか?」という問い合わせをいただいたのがはじまりでした。

坂井 そこでいろいろなアドバイスをさせていただいたのですが、その後、プロポーザルコンペに参加、最優秀というご評価をいただき設計・監理をお任せいただくことになりました。

ニチハ 「道の駅 ほうじょう」が建てられたのは、鳥取県の海沿いだそうですね。

柴田 「道の駅 ほうじょう」があるのは鳥取市と米子市のちょうど中間で、山陰の主要道で今改造工事中の山陰道、国道9号、山陽の瀬戸内海へと繋がる国道313号線の結節点に位置しています。これから交通の要衝としてますます発展が期待されていて、地域の玄関口であると同時に、地域資源を活かした賑わ

がる日本海の水平線の緩やかな曲線とか、そういうたものをモチーフにして、大地につながる緩やかな曲線というデザインで屋根の形を決めました。外観デザインは、まずセンターに鉄骨造の中央棟を設けることで視認性とアイキャッチ性を高めることができました。

柴田 中央棟は鉄骨造、その両サイドの東棟と西棟は木造という構造になっています。中央棟を鉄骨造にしたのは、デザインに加え防災面の観点も含まれています。目の前が海という立地を踏まえ、万一の備えとして中央棟の屋上にキュービクルや非常用発電設備などの重量機器を集約させているんですね。最近水害など多いことから、被害を受けにくい屋上に重要機器を載せることで、浸水リスクの低減と設備更新時のアクセシビリティを確保することができました。

ニチハ 「道の駅 ほうじょう」の中央棟のガラスケースの装飾が、美しさもありシンボリックでもあり驚きました。

柴田 中央棟の正面にガラスのショーケースを設けていて、内部には人工の植栽を装飾として配置しています。季節や行事に合わせて照明の演出を変えていまして、例えば冬だったら雪がすつと落ちてくるような照明になるなど、地域のシンボルとしての彩りと視覚的な魅力を伝えられるようにしました。

坂井 外が暗くなると建物の中の木の架構が浮かび上がるような仕掛けがあります。国道9号、山陰道を走る車が、ほんの1秒か2秒でも、目に入る時間が少しでも長くなるように道路に並行するカタチで横長の建物にしました。建物自体は平屋ですが、中央棟を設けデザイン的要素を加えたことで、高架の高さからでも十分に目立つようになっています。

木造の新たな可能性を導いた 地産地創の道の駅



撮影SATOHI PHOTO 佐藤和成

中央に見えるのが「道の駅 ほうじょう」の南エリア。工事中の道路を挟んだ右上がキャンプ場のある北エリアです。



撮影:SATOHI PHOTO 佐藤和成

第42回 Nichiha
SIDING AWARD 2025



西棟のラウンジ。屋根の曲線が斜材の角度の変化に表れているそうです。

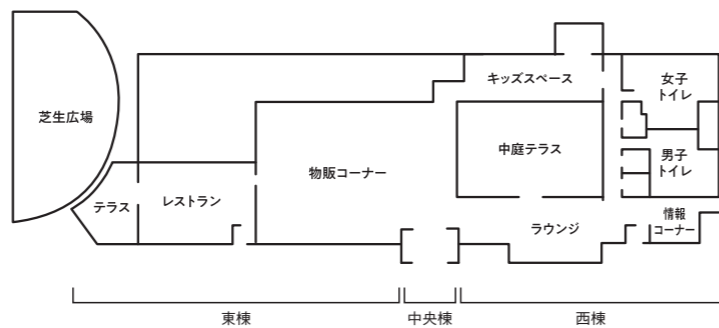
撮影SATOHI PHOTO 佐藤和成



撮影SATOHI PHOTO 佐藤和成

日本海からの強風対策として中庭に作られたミニイベントスペース。

■道の駅 ほうじょう 平面図



東棟の産直物販エリア。柱の連なりが森のような佇まいを創出しています。



撮影SATOHI PHOTO 佐藤和成



撮影SATOHI PHOTO 佐藤和成

樹状V柱立体トラス部分とレシプロカル構造と張弦梁の部分により構成されている架構。メインとなるV柱や大梁でLVLを使用。単板積層材ならではの異なる木質の重なりが、ミルフィーユ状になりデザインの一部として機能しています。

製材をはじめ木の関係者の皆様が自発的に、実際の製材やLVLを使って、10分の1に加え5分の1の模型も作ってください。実際にどう組み立てていったらいいかを事前に組み立て分解を繰り返し、施工手順を確認できたので、工期を3分の2に短縮することもできましたし、本番の施工では寸分の狂いもない建て方精度を実現することができました。

坂井 そうした皆様の姿勢を見ていて、やっぱり面白いこと、今までやったことのないことにチャレンジしたいという気持ちを皆様も持つていらっしゃるんだと思いましたね。我々が絶対やるんだみたいな意気込みが感じられて非常に有意義でしたね。

ニチハ グランプリ受賞という一報を聞いた



モベルウッドGSのラステック感のある風合いが落ち着いた雰囲気を作り出す中央棟。



撮影SATOHI PHOTO 佐藤和成

夕闇が訪れると、室内の木架構が浮かび上がります。

ニチハ 「道の駅 ほうじょう」では、外壁にモエンエクセラード16 モベルウッドGS モベルブラウンEとモエン大壁工法を採用いただきました。採用いただいた理由などをお聞かせいただけますか。

柴田 最初からサイディングの利用を前提に考えていました。東棟と西棟の木造部分の外壁には、モエン大壁工法によるミックスサンド仕上げを採用しましたが、砂丘地域という地域性を加味し、建物全体をちょっと淡い色合いにして砂の色を表現しました。ニチハであれば色が淡めのサイディングを選ぼうとなった時でも、多くの選択肢の中から選べたことが大きな利点でしたね。

木の質感が醸成する、ぬくもり溢れる空間

ニチハ 大壁工法のミックスサンド仕上げを選んだ理由をお聞かせいただけますか。

坂井 ミックスサンド仕上げのテクスチャーの質感が大きかったと思います。砂丘のイメージを表現しながらも、少しゴツゴツした凹凸感が夜間になると照明に照らされて、とてもいい感じの陰影が出て雰囲気良くなるんですよ。

柴田 特に「道の駅 ほうじょう」はサイディングの面積が大きかったこともあり、柄の選択によつては全体的にのっぺりするんじゃないかという懸念がありました。そこに表情が出るというそのの深みが増すので、凹凸感の濃く出るものを使おうという意識からミックスサンド仕上げを選んだんですが、実際に塗り壁の陰影が織りなす柔らかな質感が建物全体に奥行きと安定感、そして落ち着いた情緒をもたらしれていると思いますね。

ニチハ 中央塔ではモベルウッドGS モベルブラウンEをご採用いただきました。ラステック感をいっそう高めた木目柄で、目地が目立ちにくいFu-guシリーズの商品ですが仕上がりはいかがでしたか。

柴田 シーリングがなく美しく仕上がるころは、とても優れている商品だと思いましたね。美しく仕上げることももちろん大事なのですが、私たちの仕事は建てて終わりではありません。長期的な観点から、メンテナンス性の高さなどを含めた上で、「いい商品ですよ」と自信を持ってお薦めできたので本当に良い商品だと思います。

坂井 実際に、木目柄選びでは結構悩んだ



んですが、モベルウッドによる柔らかな表情によつて、建物が風景に溶け込みながらも静かな存在感を醸し出せていて、本当に選んできたかったと思います。

ニチハ 「道の駅 ほうじょう」の室内の様子を拝見してダイナミックなトラス構造にも驚かされました。

柴田 私共が研究を重ねて作り出した木架構で、鳥取県産材製材と県内加工のLVLを活用しています。構造計画の初期段階から、LVLの意匠性や寸法安定性には注目していて、製材との組み合わせにより、従来の木造建築には見られない新たな木架構の表現が実現できました。

スギ材の柔らかく温もりある質感が有機的でやさしい佇まいを作り出して、地域の恵みを五感で感じられる道の駅になったと思っています。

坂井 弊社が特に力を入れたのが東棟の木の架構で、全国どこにもないような木の架構を目指しました。実はこの空間は、3.5メートルとか1.5メートルの長さの木材を組み合わせて構築しているんです。全部4メートル以下の住宅用の木材を使ってこういう大空間を作れたというのが最大のポイントですね。例えば、柱は樹状V柱立体トラスと言って斜めのLVLと製材を組み合わせた構造になっています。天井梁も十文字の立体トラスで組んでいます。これも地元で普通のコストで調達できるんですよ。

柴田 今回のプロジェクトの成功は、関わっていただいた皆様の協力があつてこそです。



た時はいかがでしたか。

柴田 「道の駅 ほうじょう」では、木目柄のサイディングとモエン大壁工法の両方を使っていい具合に調和しているのが、我々としてもなかなか良くできたという感触があったので、入賞できればいいなとは思っていたんです。ただ、まさかグランプリを取れるとは思っていません。高くご評価いただけて嬉しかったですね。

坂井 我々からしたらサイディングは、コストとパフォーマンスの両方を兼ね備えていて、非常に使いやすい材料だと思っっているんですね。今後ますます使っていきたいので、是非また応募させていただきたいと思っています。



「違う素材との組み合わせでここまで表現力が広がることを実感させていただきました」と話す広島営業所所長の上田(右奥)と関西営業部 村上。

荒井 「窓を開けてたくさん風の取り込みたいというのが要望でした。奥様がお掃除がお好きで、とにかく換気がしたいというお話でした。工事中も、これから汚れます」ってお伝えしても掃除していたぐらいで笑。私は要望をいただいたら最大限に広げてご提案するという方針を持っているんですが、「高窓の家」では

ニチハ 「高窓の家」は、お施主様の「ご要望も非常に個性的だったそうですね。」

荒井 立地は市内の中心部と好条件でしたが、土地の形状が間口8メートル、奥行き23メートル、間口が狭くて奥行きが深い敷地でした。東西に細長い上に、北側が県道、南側が隣接する賃貸住宅の共用廊下に面していました。夜間でも県道は車が行き交い、人通りも結構あって音の問題もある印象を持ちました。

ニチハ お施主様が購入された土地ですが、クリアしなければいけないハードルがいくつかあったそうですね。

ニチハ このたびは「高窓の家」のグランプリ受賞、おめでとうございます。お施主様が貴社にご依頼された経緯を教えてくださいませんか。
荒井 お施主様は、「予算は抑えたい。でも注文住宅を建てたい」と強い思いを持っておられた方で、設計事務所に依頼すると割高というイメージをお持ちだったそうです。さまざまなハウスメーカーや工務店をチェックする中で弊社ホームページを見ていただいたようで、施工事例がお好みだったこと、「予算がないのも個性。ローコストでも、あなたにとって最高の形で設計します」というメッセージに共感いただきご連絡くださいました。

高低差を活用した自然の換気計画

換気という要望を大きく捉えて、家全体で換気をするというアイデアをベースに、プライバシーとの兼ね合い、光と風を取り込める形状を考えていきました。南側の賃貸住宅の共用廊下からの視線、北側の県道からの視線や騒音、そういった周辺環境を考慮に入れた、南側2階の高窓から北側1階の掃き出し窓へ高低差を利用して換気を促すという今回のご提案になりました。南側の高窓から入る光と風を北側まで届く構造にして、大屋根をつくり高低差を利用した換気の流れを作り出しています。

ニチハ 「高窓の家」は大屋根が印象的な建物ですが、換気を促すという目的のための形状だったんですね。

荒井 あの大きな屋根のおかげで、天候に関係なく建物の中に心地よい風を供給できますし、リビング上に配置した欄間窓からも風の流れを作り出しています。高窓と欄間窓によって防犯面も気にすることなく、夜間はもちろん1日を通して安心して開けっぱなしにしていたけます。周囲からの視線も遮ることができてプライバシーに配慮しつつも広がりあるLDKを実現できました。大きく張り出した軒下ですが、室内と天井材を同じ仕上げにしている、軒下空間までを室内として一体的に感じる広い印象となるようにしています。

ニチハ 「風を取り込みたい」のほかに、どのようなご要望がありましたか。

荒井 お施主様は、ご夫婦＋お子様が2人のご家族なのですが、ご夫婦とお子様それぞれ合計4つの個室がご要望でした。ご家族みなさんの生活時間が違うということで、家族間のプライバシーを高める配慮が求められました。そこで縦長の形状を生かして、リビングを中心に、おき、部屋同士のプライバシーを保つために1階・2階のそれぞれの両端に個室を配置しました。ただ今回のプランのポイントは、部屋の前にいわゆる前室のようなαのスペースを設けたことです。各個室からの延長としてもリビングの一部としても使える、中間的なスペースとしています。

ニチハ その中間のスペースですが、LDKが吹き抜けになっていて、天井高でも広がりを感じて室内になっていますね。

荒井 広場や公園にいたような空間作りを目指しました。基本的な家での過ごし方を考える



室内からの灯りが、うっすらと輪郭を浮かび上げらせる高窓の家。

ると、リビングにいくか個室に行くかの2択しかないですね。特に年頃のお子様のいるご家庭では、3つ目の選択肢として「何をしたいのかまではわからないけど、存在は何となくわかる」くらいの距離感の場所があったっていいなと思っています。家族といっても、一人の人間なので、一つ屋根の下で住む以上、そこにはもったいない選択肢があつていい。今日ここでばーっとしようとか、ここで勉強しようとか、友達とちょっと喋ろうとか、そういうグレイゾーンが家の中には必要かなと思って作ったスペースなんです。広場を目指している、自由さと広がりを感じていただけるよう、縦のラインを活かした空間構成を意識しました。



通気の良さが居心地の良さに昇華した大屋根の家

使用商品



モエンエクセラード16
フラットウォール
無塗装品
(シーラー品)

高窓の家(栃木県)

イン-デ-コード design office 様

《審査員評》

ダイナミックな屋根が特徴的であるが、嫌味がない。低く深い軒下から伸び上がる天井に向けて、内部に風と光が通り抜ける装置のような建築であり、今様縄文式住居を思わせる。外壁に用いられた横張のフラットウォールが厳密な配慮の元に使われており、単純明快な設計を支える。サイディング素材の可能性を十二分に伝える秀作である。

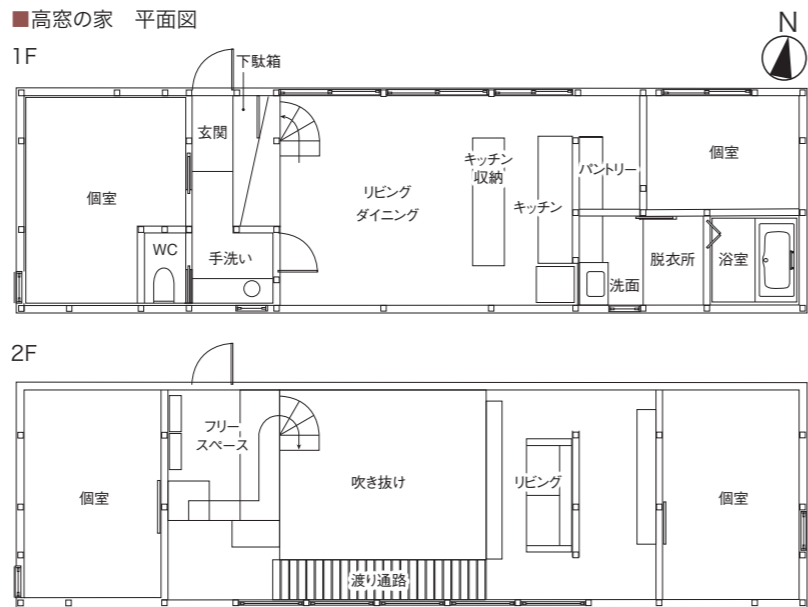


イン-デ-コード design office

荒井 慎司 様



02



01

01 左上の高窓から室内に向けて風の流れを作る設計。個室に向かう階段の中間に踊り場のようなフリースペースを設けています。

02 2Fフロアまでタイル張りを伸ばしたキッチン。縦のラインを強調することで高さを演出しています。



フラットウォールの目地がデザインの一部にくみこまれた外観。大屋根の軒下は、日差しや視線を避けるなどの役割とともに、リビングとひと続きに見えるような空間設計がされています。



豊かな表情を作り出すフラットウォールの質感が 個性的なフォルムの外観を瀟洒に演出

ニチハ 今回、外壁にモエンエクセラード16フラットウォールをご採用いただきました。ご採用いただいた理由などをお聞かせいただけますか。

荒井 「高窓の家」では、お施主様からスッキリしているグレーの外壁が好みということを伺い、はじめは目地なしのグレーの外壁を提案したんです。ところが、よくよくご要望を聞いていくと目地のある方が好みということがわかりまして、尚且つコストも下がるということでフラットウォールを提案しました。お施主様の趣向を考えた時、フラットウォールの雰囲気は嫌いじゃないはずという直感があり実際に見ていただいたら、いい印象をお持ちになったのでフラットウォールに色づけをしていく方向ですんなり進みました。仕上がり、コスト面も含めて考えても、フラットウォールをご提案して良かったと思います。

ニチハ 以前からフラットウォールをご採用いただくことが多いそうですね。

荒井 フラットウォールは、コスト面での有利さを実感していることもありですが、デザイン的に見ても目地がちやうど良く適度なピッチで入っていて、フラットでありながらも表情が豊かにできるんですね。「高窓の家」でも、ラインを合わせるなどして目地をうまくデザインに組み込むことができました。フラットウォールは、組み合わせる色や素材により、カジュアルな雰囲気になったり高級感が演出でき

たりして、デザインの幅が広がるので本当にいい外壁だと思わせていただいています。

ニチハ 仕上りの面で言うと、どういったところがフラットウォールの利点だと考えられたのですか。

荒井 フラットウォールをはじめとしたサイディングは、工業製品ならではの利点として仕上りの面で高い品質を担保できるところが大きいですね。例えば、モルタルのような塗り壁の場合だと、手仕事が残る味わい深い表情になるものの、その分職人さんの技量による影響が少なからずでてきますからね。

ニチハ お施主様に対して、カラーはどのように提案されましたか。

荒井 お施主様のお好みもグレーということでしたので、私の方でグレーの中からお施主様のイメージしていた色を基準に、明るめ、濃いめの3色を用意して現場に持っていきました。そして家族会議にて、現在の色に決まりました。高窓の家は、外壁のグレーが、軒天と調和して高級感が演出できたと思います。

ニチハ 外壁の色を選んでいる時、そのほかの色はご提案されたりしましたか。

荒井 お施主様がきちんとしたビジョンをお持ちでしたので、その思いに寄り添ってグレーだけで検討しました。例えば素材や色など二つのパツにこだわるよりは、お施主様が求めていること、そしてこの敷地で自分が大切だと思うことをしっかりと提案できていることの

ニチハ 昨年は審査員特別賞、今年はいよいよグランプリに選ばれたということで、率直にどんな感想をお持ちになりましたか。

荒井 「まさか！本当に？」と言うのが第一声です。いいものを作ったなと思っけても受賞するというのはまた別の話で、審査員の先生にご評価いただけて本当に嬉しかったですね。先生が「内部に風と光が通る装置」と表現してくださったんですけど、私の設計意図までくんでくださったって、なおさらですね。自分の設計した物件を見てもらえるだけでもありがたい気持ちで毎回応募しているので、目を通していただき、しかも賞までいただけたことがすごく光栄なことですし本当に感謝しています。



「お話を伺い非常に繊細な部分にまで気を配られて設計されていることを実感しました」と話す宇都宮営業所所長の中山。



撮影:株式会社エスエス 上田 新一郎



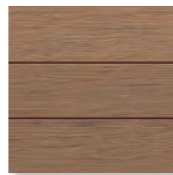
ブランシエスタ 目黒中央町(東京都)

株式会社長谷工コーポレーション 様

《審査員評》

中層賃貸マンションでRCと木造(上層4層)のハイブリッド構造であり、耐火性能を求められるサイディングの採用としても興味深い案件である。バルコニーデザイン手法の工夫として、ヴィンテージウッドを使ったアトランダムグリッドデザインが動的な外観を生んでおり、街並みのサーフェイスのボトムアップに貢献している。

使用商品



モエンエクセラード16
ヴィンテージウッド
スキムMGブラウン



撮影:株式会社エスエス 上田 新一郎



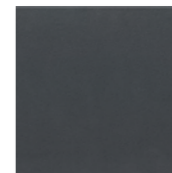
七里の家(埼玉県)

栗屋大紀一級建築士事務所 様

《審査員評》

1820mmのイルミオを定尺で外装に使う端正な外観の家である。定尺寸法であることにより、その端正さと厳密さは内部にまで一貫する。内部の構造をあらわにする天井は厳密な設計の結果だが、徹底する果てのなんと
いうか生成変化するような、不思議な住宅なのである。定尺サイズにこだわる設計として記録しておきたい。

使用商品



COOL
イルミオ
イルミオブラック
(マイクロガードなし)



軒天12
スチッフル調
ナチュラルブラックII





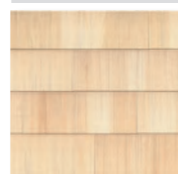
トレディパーチェ王子(東京都)

株式会社後藤横浜事務所 様

《審査員評》

鉄骨造の中層ビルへのサイディング採用は、新たな提案が待たれる。9階建てのビルともなると、サイディングのマテリアルの印象が変化するからである。この建物でも大きな壁面のインパクト確保に苦労したという。シンプルなボツ窓の取まりや下層階の柱の出隅などに留意し、外観の存在感を確保した点を評価したい。

使用商品



モエンエクセラード16
ウッドシェイクⅡ
シュビネMG
ナチュラルE



モエンエクセラード16
クレミナウォール調
リベルMG
クリアホワイトⅡ

※リニューアル品
ウッドシェイクⅡ
シュビネMG
ナチュラル
をご用意しております。



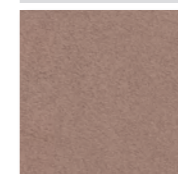
浜松の家(静岡県)

株式会社空間建築-傳 様

《審査員評》

モエン大壁工法が生かされるデザインの好事例である。要素を削り取り最小限の要素で構成するデザイン手法は、ともすると無味乾燥になる。しかしこの住宅では敷地の傾斜を生かすことで空間に上下の緊迫感を呼び込む。フラットな面の張り感が強まり、その美意識が内部まで通貫した点を評価したい。

使用商品



モエン大壁工法
エンシェントブリック仕上げ



第42回 Nichiha
SIDING AWARD 2025



ペットコテージWansemble(栃木県)

鈴木淳史建築設計事務所 様

《審査員評》

那須塩原の「牧歌的な」風景に計画のペットコテージ、つまりペットと泊まれる宿舎である。大屋根軒下の余白のような壁にはフラットウォールが選ばれているが、その壁に余白のように希薄な風合いをもたらすために、目地割や出隅、屋根と巾木との接合部には細心の注意が払われている。総じて牧歌的であることがとてもいい。

使用商品

■モエンエクセラード16
フラットウォール
アグレアMGビュアホワイト



Luar(長野県)

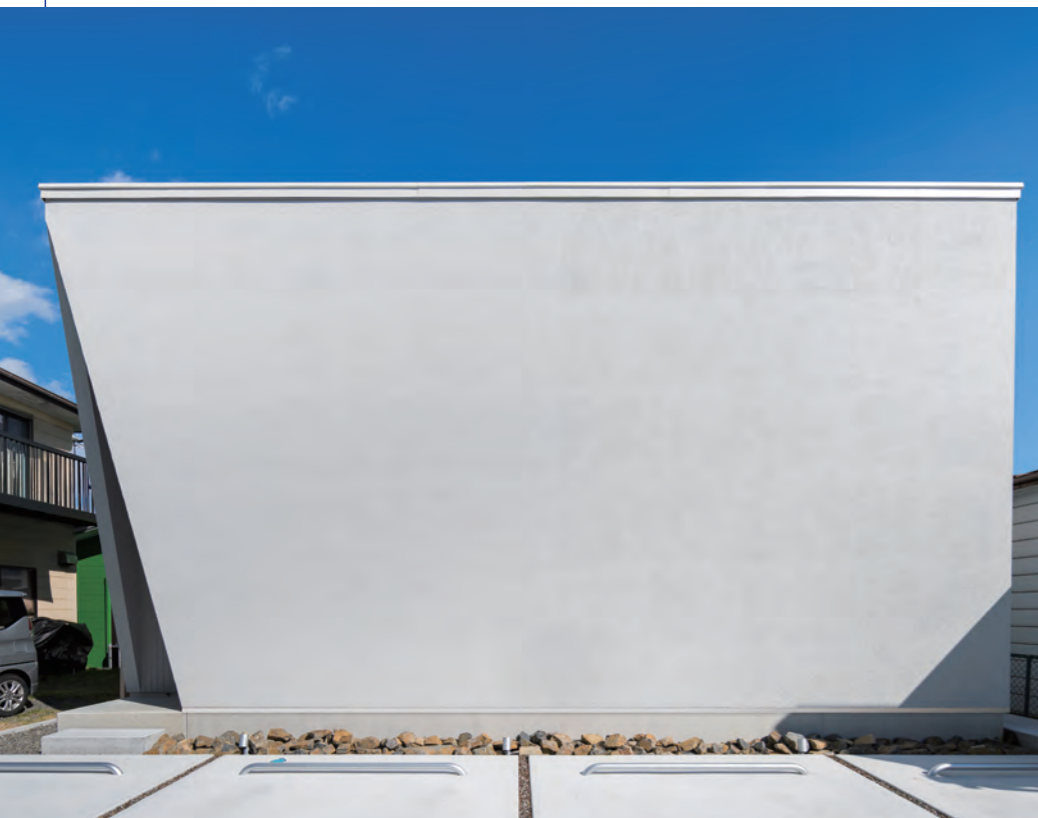
株式会社建築研究所フォーラム 様

《審査員評》

モエン大壁工法の応募案の中でも思い切ったデザインで、文字通り大壁の建物である。店舗併用住宅ということなので、写真はないのだがインテリアも期待したくなる。色がいいと思った。白ではなくグレーでもなく、淡い色。加えて足元の大振りな碎石も機能以上に効果的で、全体のバランスが微妙にいい建築だ。

使用商品

■モエン大壁工法 エンシェントブリック仕上げ
■センターサイディング
M型スマートフラットプレミアム ブライトグレー



野田村立 野田小学校(岩手県)

株式会社新田組 様

《審査員評》

小学校校舎で窓サッシが黒というのは珍しい。しかもそれがバルコニーでセットバックされると陰影が深くなる。これを建築の柱、梁の純白(に見える)で被覆する手法により、極めて躍動的な小学校建築となっている。フラットウォールの性格が大きく生かされた事例である。ジェフリー・パワのスリランカのホテルを思わせる。

使用商品

■モエンエクセラード16
フラットウォール プリミエMGホワイト
■モエンエクセラード16
ヴィンテージウッド スキムドMGブラウン
■軒天12
ステッブル調 ナチュラルベージュ



道の駅のだ「ばあぶる」(岩手県)

PERSIMMON HILLS architects+杉山建築設計事務所 様

《審査員評》

例えば悪いが「道の駅」というのは誘蛾灯のような存在ではないか。地域の物と情報が吸い寄せられるという意味で。するとこの建築は誘蛾灯のありようを体いっぱい発散しているようであり、建築の形としても、夜の景観としても誘蛾灯建築なのである。味わい深い田舎暮らしの気分をと、キャストイングウッド他が使われた。

使用商品

■モエンエクセラード16
コートリーウッド トランクMGウォルナット
■モエンエクセラード16
コートリーウッド トランクMGバーチ
■モエンエクセラード16
キャストイングウッド カーボンブラックMG
■モエンサイディングW
シャトーウォール調 スノーMGホワイトV
※モエンサイディングWは地域限定品です。



藤吉建築設計事務所 (愛知県)

有限会社藤吉建築設計事務所 様

《審査員評》

表現性の強い彫刻的なフォルム、しかもそれがブリーズソレイユ※であるという。設計事務所の自社物件がなせる技とはいえ驚いた。その日除けルーバーは庇を支える構造体であり、鋭角に尖ったルーバーの施工を想像しさらに驚く。そしてZEBも取得しつつ、インテリアデザインに至るまでの「ソリッド」な姿勢にもう一度驚いた。

使用商品

■モエン大壁工法 ミーティア仕上げ

※ブリーズソレイユ: フランス語で「太陽を砕くもの」という意味の建築用語で、窓や壁の前面に設けられる日射を調整するための装置(特にルーバー)のこと。太陽の光や熱を制御して、室内の環境を快適に保つ役割があります。



AQフォレスト 大宮桜木町 (埼玉県)

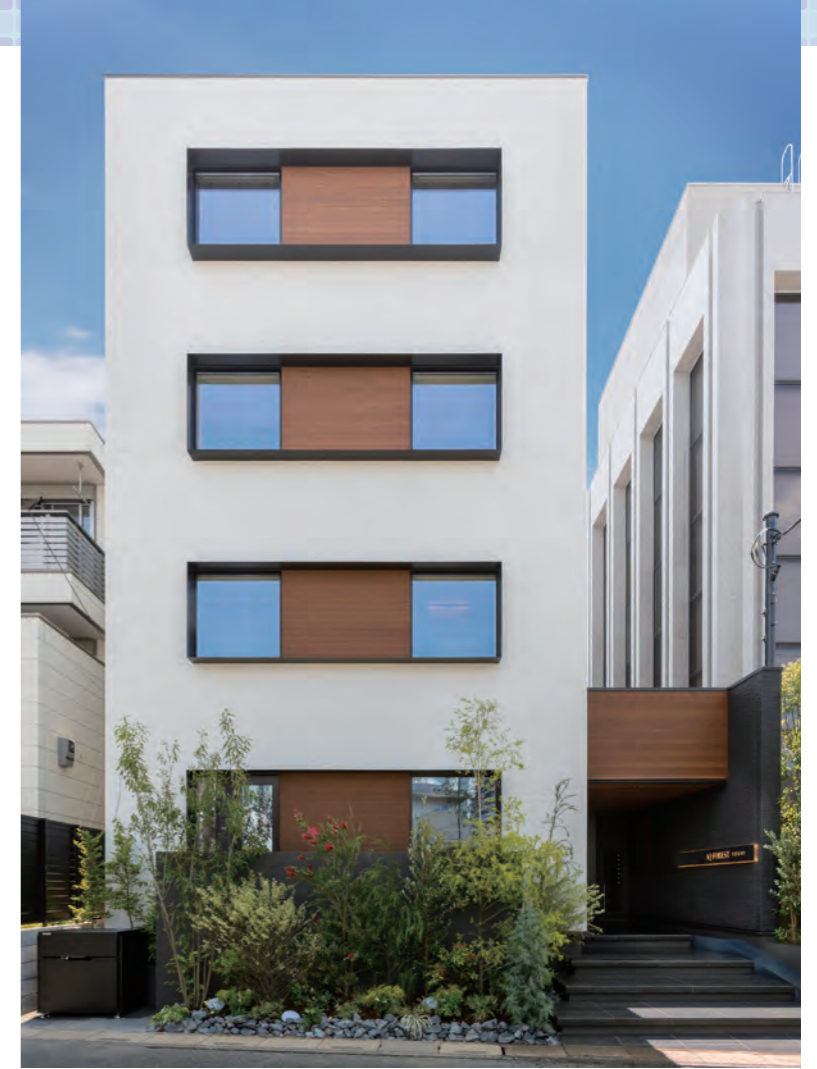
株式会社AQ Group 様

《審査員評》

4階建木造の賃貸マンションゆえ、大壁面の処理はマーケティング的にも重要な要素だろう。この案件の場合、自社開発で施工までを手がける際、目地の無いFu-geが大きな役割を得ている。自然木を組み入れたBOX状フレームの連続窓と、ソリッドでフラットな白い箱の組み合わせによって、繊細な表情が得られている。

使用商品

■モエンエクセラード16 エコルセ プレミアム リベルMGクリアホワイト30
■モエンエクセラード16 プリレートGS プレミアム クアラMGネロ30



HOUSE T (大阪府)

KNOOOT株式会社 様

《審査員評》

このアワード応募作の中で、グレーのモエン大壁工法は珍しい。施主の縁者に瓦職人がいたことから屋根の一部に瓦を使い、その瓦に引き寄せられるようにグレーの左官外壁が選ばれたのかも知れない。切妻の左右対称木構造で、内部は真壁で柱梁を露出し、それぞれの素材が呼吸をしているような家である。

使用商品

■モエン大壁工法 小粒ロックS仕上げ



株式会社アクト建設 住吉新社屋 (静岡県)

株式会社アクト建設 様

《審査員評》

建物をボリュームとして閉じない。近年のオフィスや共用空間に求められる要素だ。周辺の生活環境や歴史、文化と繋がろうとする姿勢である。この社屋もそうした事例の一つと言えるだろう。深い軒、同じく深いバルコニーとフルハイトのガラス壁、黒と白のメモリアがこれをバックアップする明快なデザインである。

使用商品

■COOL メモリア
ブラック(マイクロガードなし)
■COOL メモリア
ホワイト



第42回 Nichiha
SIDING AWARD 2025



S-MOVE姫島パークサイド (大阪府)

株式会社マリモ 様

《審査員評》

S造4階建ての集合住宅であり、バルコニーがファサードとなるしか無い条件である。バルコニーの形を横ストライプと断定する手法も多くあるので、特別なことは何も無い。そんな条件下で異なる色の左右ブロックのいきなりの接合である。ミニマルアートの彫刻のようでもあり、潔い風合いを生み出した。

使用商品

- モエンサイディング16 シントアGS シントAMGネイビー
- モエンサイディング16 シントアGS シントAMGホワイト
- モエンエクセラード16 モベルウッドGS モベルブラウンE ※リニューアル品 モベルウッドGS モベルブラウンII をご用意しております。
- 軒天12 木目調 ティンバーベージュ



撮影:小羽写真事務所



S様邸 (福井県)

松栄建設株式会社 様

《審査員評》

丹念なディテールの追求が豊かな全体像を生成する、建築アプローチのお手本のような住宅建築である。フラットな表面性を生かした壁の起伏、同色の雨樋、えぐられるような木質の軒、そのようなディテール集積がFu-geの製品特性を生かす好例といえよう。

使用商品

- モエンエクセラード16 プラトストーン プレミアム プラトMGグレー30
- モエンエクセラード16 ルボンGSプレミアム レセビMGチャコール30
- 軒天5 木目調 ライト



光を巡る家 (群馬県)

株式会社ジョイホーム 様

《審査員評》

Fu-geを使った目地の無い壁は、マスの表現に向く。この住宅のように、中庭に採光と開口を集約する場合は彫刻的な閉じた外観となるが、重すぎず、軽すぎずという塩梅が難しい。この応募作は白と黒の組み合わせが功を奏した優れた事例である。



使用商品

- モエンエクセラード16 エコルセGS リベルMGクリアホワイト
- モエンエクセラード16 ミルシュタイン ミルトMGブラック
- 軒天12 木目調 ティンバーブラウン



Zig Zag House and Hut (兵庫県)

HADA 様

《審査員評》

座礁した船のような階段が内部の吹き抜けにインスタレーションされ、その内部は2階が欄間開口で明るく、なんと窓の外にビニール状のカーテンが下がる。一方切妻の屋根は淡路瓦で、内外共に普通の家では無い。その外壁に無性格を標榜するサイディング=フラット3尺が所を得て納まる。それら全てが周到であり評価した。

使用商品

- モエンサイディングM フラット3尺 無塗装品(シーラー品) ※地域限定品です。

撮影:武知直哉



大工が考える、大工の家(山形県)

株式会社デザインホーム 様

《審査員評》

片流れの屋根形状、スリット状に穿たれたエントランス、並置されたカーポート、それらが即物的に並置されたような家である。そこに独特の空気感を生み出しているのがメタルサイディングである。軽みという建築の趣の事例として評価した。

使用商品

- センターサイディング
シン・ネオスパンFU ライトメタリックシルバーⅡ
- ※リニューアル品
シン・ネオスパンFU ライトメタリックシルバー
をご用意しております。
- センターサイディング
M型スマートフラット プレミアム
レイキーホワイト



フェリスコート宝塚Ⅱ (兵庫県)

株式会社ケーティアイ建設工業 様

《審査員評》

集合住宅へのサイディングの浸透の優れた事例として贈賞したい。平板な賃貸アパート建築から脱却し、リズムカルなファサードとテラスハウスのポーチなど、街並みに空気を送るような計画であり、評価した。

使用商品

- モエンサイディング-M ネピアストーン調 リスタMGミルク
 - モエンサイディング-M リシェ尔ストーン オルドMGブラウン
 - モエンサイディング-M リオビスタ リフレMGアッシュ
- ※上記全て地域限定品です。



西町の家(神奈川県)

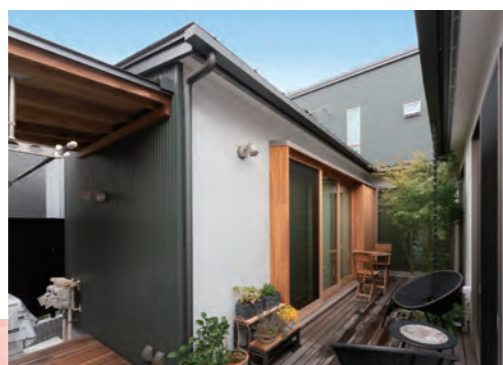
stoff 様

《審査員評》

汚れにくい、掃除が簡単。そんな施主の要望から選んだ外壁がメタルサイディングであつたらしい。このアワード応募のメタルサイディングで多いのがガンメタや黒なのだが、この住宅はグリーンだ。奥様の要望だったらしい。住宅の施主の要望は時に奇妙な世界観を生むのだが、この住宅のポップな味わいも捨てがたい。

使用商品

- センターサイディング
シン・ネオスパンFU ミストグリーンⅡ
- ※リニューアル品
シン・ネオスパンFU ミストグリーン
をご用意しております。



撮影:ikumasatoshi



YOCOZO HOTEL&RESORT(佐賀県)

atelier soil 様

《審査員評》

佐賀県唐津市の海辺に立地する小ぶりなホテルである。そのクオリティのほとんどが「海辺」にあるような、大変慎ましくシンプルな出で立ちのホテル、というところが好ましい。そのシンプルさを担うのが外壁のモエン大壁工法で、この製品の特質が十二分に生かされた秀作である。

使用商品

- モエン大壁工法
ミーティア仕上げ



ニチハ賞に選ばれた69作品の施工例の中からいくつかをご紹介します

(物件の所在地ではなく、受賞者の所在地が北から順に並んでいます。)

T様邸(北海道)
株式会社モダンハウジング 様

モデルハウス巢(北海道)
株式会社ロコスホーム 様

カーポートと調和するガレージハウス
(青森県)
未来環境開発有限会社 様

ブラウブリッツ秋田
クラブハウス建設工事(秋田県)
むつみ建設株式会社 様

K様邸(山形県)
有限会社グッドライフ黒田工務所 様

S様邸リフォーム(福島県)
株式会社エコデア 様

イオスタイル山王(秋田県)
甲設計事務所 様

Bliss above 太田(群馬県)
株式会社ソアード 様

千本松牧場
レストラン棟・売店棟新築工事
(栃木県)
株式会社クオリート 様

有限会社ブラジルコーヒー商会
(栃木県)
株式会社M建築工房 様

株式会社ワタヤス
本社事務所改修工事(福島県)
株式会社カナメ 様

デジタル田園都市国家構想
交付金事業
道の駅みぶ管理棟及び
トイレ棟整備工事(栃木県)
佐藤工業株式会社 様
株式会社フケタ設計 様

色褪せぬ絶景と外壁。
20年後も誇れる住宅(長野県)
株式会社サンプロ 様

K様邸(埼玉県)
ケイアイスター不動産株式会社 様

志木市柏町1丁目6期
1号棟・2号棟(埼玉県)
株式会社メルディア 様

戸田市下戸田2丁目No.2(埼玉県)
株式会社メルディア 様

ROYAL BLOOM KOEDO
KAWAGOE(埼玉県)
株式会社松永建設 様

OMOIS 浦和美園(埼玉県)
ボラストン開発株式会社 様

北浦和A45-1期(埼玉県)
株式会社中央住宅 様

三郷展示場(埼玉県)
株式会社AQ Group 様

ミラクラス高田馬場3丁目(東京都)
タカマツハウス株式会社 様

ミラクラス中央5丁目PJ(東京都)
タカマツハウス株式会社 様

nishikasaiMH(東京都)
スタートホーム株式会社 様

『丘の上のアメリカンハウス』
Y様邸(埼玉県)
近藤建設株式会社 様

N様邸(埼玉県)
近藤建設株式会社 様

姪浜駅南の家(福岡県)
株式会社オープンハウス・
ティベロップメント 様

川越市市場(埼玉県)
株式会社東栄住宅 様

日本橋ムロホンビル7計画新築工事
(東京都)
三井ホームエンジニアリング株式会社 様

COCOTOMO CHAYA(愛知県)
住友林業株式会社 東海支社 様

株式会社ヨコソー本社ビル
(神奈川県)
株式会社ヨコソー 様

ベルベデーレ世田谷区祖師谷4丁目
(東京都)
株式会社裕企画 様

アグレシオ杉並和泉(東京都)
アグレ都市デザイン株式会社 様

M様邸(千葉県)
広島建設株式会社 様

JAかながわ西湘 城南支店
(神奈川県)
全国農業協同組合連合会 神奈川県本部
全農かながわ一級建築士事務所 様

藤沢市鶴沼藤が谷3丁目新築工事
(神奈川県)
株式会社メルディア 横浜支店 様

アイパーク静岡 B棟(静岡県)
株式会社アイ工務店 静岡支店 様

N様邸(岐阜県)
福田建設株式会社 様

東海環状自動車道
本巢パーキングエリア お手洗い棟
(岐阜県)
株式会社市川工務店 様

ツインプランニング新工場新築工事
(愛知県)
株式会社KEN 様

富山県教育会館ビル(富山県)
設計・元請:柳澤工業 様
色彩計画:ライフ・コンシェル三粋 様

K様邸(福井県)
松栄建設株式会社 様

日本建設名古屋支店
エントランスデザイン(愛知県)
日本建設株式会社 名古屋支店 様

株式会社エイ・ピー・ティ 本社ビル
(大阪府)
株式会社小瀬外装工業 様

N先生の歯科医院+
デンタルエステ/研究所(大阪府)
岩本賀伴建築設計事務所 様

高須賀徳苑新ホール新築工事
(愛媛県)
Y I A イシウエヨシヒロ建築設計事務所 様

3つの外に拓く家(大阪府)
株式会社ひかり工務店 様

やしろなかよしくらぶ(兵庫県)
株式会社魚崎設計 様

U様邸(兵庫県)
八幡コーポレーション株式会社 様

児島下の町5丁目9号地
ガーデンアレイ(岡山県)
ライフデザイン・カバヤ株式会社 様

両備トランスポート株式会社(岡山県)
両備ホームズ株式会社 様

M様邸(鳥取県)
株式会社クラヴィス 様

こころIS-5モデル(広島県)
株式会社トータハウジング 様

グリューネン入野
モデルハウス8-104(広島県)
創建ホーム株式会社 様

F様邸(山口県)
タマホーム株式会社 様

M-HOUSE(徳島県)
有限会社中野建築 様

アイパーク徳島 D棟(徳島県)
株式会社アイ工務店 様

株式会社イーエーシー事務所
新築工事(愛媛県)
株式会社ヤマトホーム 様

株式会社一宮工務店 政枝寮
(愛媛県)
株式会社一宮工務店 一級建築士事務所 様
株式会社一宮工務店 様

I様邸事務所併用住宅新築工事
(愛媛県)
株式会社H&M一級建築士事務所 様

arune企救丘レールウェイビル
5号地(福岡県)
株式会社ファミリー 様

新生第二こども園(福岡県)
GA総合建築研究所 様

ゆう歯科クリニック(福岡県)
株式会社ダリアート 様

株式会社ジェイ・エスさせば社屋
(長崎県)
株式会社ジェイ・エスさせば 様

コートのある家(福岡県)
俵雅人建築研究所
一級建築士事務所 様

いきいきメディカルリハ荒木
(福岡県)
シコウ+デ+サイン
一級建築士事務所 様

西村医院(佐賀県)
シコウ+デ+サイン
一級建築士事務所 様

Y様邸(熊本県)
株式会社セイカホーム 様

K様邸(宮崎県)
株式会社丸商建設 都城店 様

上谷口モデルハウス(鹿児島県)
株式会社あいハウジング 様



【リフォーム後】



N様邸(宮城県)

雅クリエイト株式会社 様

《審査員評》

外壁の模様替えて大きな建築価値を呼び起こした事例である。基壇と上部を分割するという単純なことで、例えば2階のバルコニーの様子が別の次元に転化したかのようであり、リフォームとは思えない結果を生み出している。



【リフォーム前】

使用商品

- センターサイディング
コルモロックplus コルモホワイトip
- センターサイディング
FB型ネオレリーフ フルクラブラック



RY様邸(群馬県)

株式会社
アークプランニング 様

《審査員評》

リフォームの概念を突き破るリフォームである。以前の面影が一扫される「新築」のカバーリングであり、深みを帯びた建築への変容となっている。ビルから住宅へのリフォームとしても評価した。

使用商品

- モエンエクセラード16
バンシェス プレミアム
バンシェMGライトグレー30
- COOL
イルミオ
イルミオブラック(マイクロガードなし)



【リフォーム前】



Nichha across the view 24



住宅部門



アイパーク静岡 B棟
(静岡県)



非住宅部門

株式会社一宮工務店
政枝寮
(愛媛県)



児島下の町5丁目9号地
ガーデンアレイ
(岡山県)



いきいき
メディカルリハ荒木
(福岡県)



撮影:タナカ写真スタジオ 田中 太



グリーンネン入野
モデルハウス8-104
(広島県)

東海環状自動車道
本巣パーキングエリア
お手洗い棟
(岐阜県)



塗膜の変色・褪色30年保証対応^{※4}

PREMIUM SERIESに 次世代インクジェット が登場

PREMIUM SERIES

次世代インクジェット ラインナップ

レッドシダーウォール プレミアム ナチュラルシダーMG30

モエインフセレード16 オペリア60シリーズ PREMIUM

寸法:16×455×3030mm 準不燃材料:QM-0639 10,700円/枚 7,761円/m²(税抜)

塗膜特性



保証対象



※



保証対象



保証対象



保証対象



保証対象



保証対象



保証対象



保証対象



保証対象



保証対象



保証対象



保証対象



保証対象



保証対象



保証対象



保証対象



保証対象



保証対象



保証対象



保証対象



保証対象



保証対象



保証対象



保証対象



保証対象



保証対象



■レッドシダーウォール プレミアム



ELG9721DK
ナチュラルシダーMG30

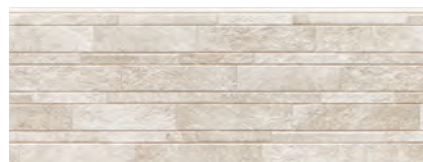


ELG9722DK
ミディアムシダーMG30



ELG9723DK
ダークシダーMG30

■リリッシュ プレミアム



ELG9221DK
リリッシュMGホワイト30

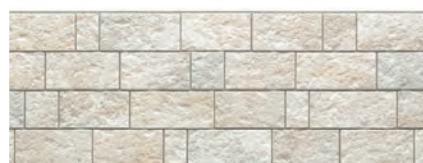


ELG9223DK
リリッシュMGライトグレー30

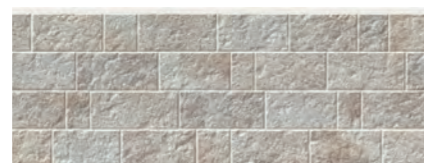


ELG9224DK
リリッシュMGダークグレー30

■ムスターストーン調GS プレミアム



ELG6221DK
ムスターMGシェルホワイト30



ELG6222DK
ムスターMGシルバークレイ30



ELG6223DK
ムスターMGコルク30

■パルムボーダー調GS プレミアム



ELG4821DK
パルムMGベージュ30



ELG4824DK
パルムMGクリアホワイト30



ELG4825DK
パルムMGブラック30

「美しさ^{※1}」が40年以上続く^{※2}という価値。

※1 美しさとは「変色・褪色」が目立たないことを指します。

Point
1業界最長クラス^{※3}塗膜の変色・褪色30年保証対応^{※4}

「プラチナシール」または「ドライジョイント工法」の採用でプレミアム
シリーズは、30年の「塗膜の変色・褪色保証」に対応します。

プラチナコート30

Point
2

長期保証を可能にする超高耐候塗料

プラチナコート30は、厳しい基準を設定した独自の促進耐候性試験によって耐候性の高さを実証
しており長期間にわたって美しい外観を維持します。

Point
3

繊細な意匠を再現する次世代インクジェット

次世代インクジェットは、柄の一つひとつに様々な表情を持たせるこ
とができるので、質感や自然な風合いを表現できます。柄の凹凸に関
係なく細かい模様や絵柄を印刷できることから、リアルな質感や多彩
な表情を持たせることが可能になります。

次世代インクジェット

※2 住宅の地域、環境や使用条件によって劣化の進行状況が異なりますので、メンテナンススケジュールについては住宅会社様または工務
店様にご相談ください。

※3 2024年12月現在当社調べ。業界とは一般社団法人 日本窯業外装材協会(NYG)における「窯業系サイディング」を指します。

※4 沖縄県の物件を除く。保証対象者は元請会社様(住宅会社様、工務店様)となります。また、保証内容について、施工後21年以降は弊社
査定額による返金対応となります。その他、保証書発行には使用方法、施工方法など諸条件がございます。保証条件に適合しない場合
は、保証対応をいたしかねる場合がございます。保証内容の詳細につきましては最寄りの弊社営業所までお問い合わせください。

i-cube PREMIUM ・ オペリアシリーズ PREMIUM 共通

塗膜特性
プラチナコート30

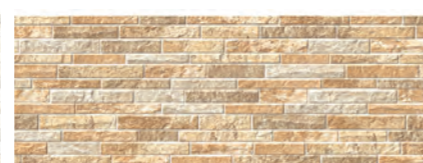
マイクロガード

保証対象
製品
本体W
プラチナ
30年プラチナ
コート30
10年プラチナ
シール
15年特性
準耐火
45分耐火
3等級施工
金推奨生産終了後
10年
対応**メインエクセラード16 i-cube PREMIUM**寸法:16×455×3030mm 準不燃材料:QM-0944 10,700円/枚 7,761円/m²(税抜)

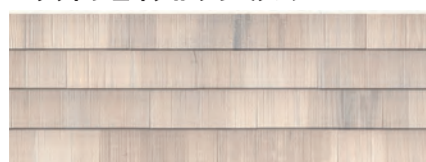
■アルモニ プレミアム

ELG8521DK
ミスト30ELG8522DK
デザート30ELG8524DK
クラウド30**メインエクセラード16 オペリアシリーズ PREMIUM**寸法:16×455×3030mm 準不燃材料:QM-0944 10,200円/枚 7,399円/m²(税抜)

■リナルモ プレミアム

ELG8622DK
リナルモMGグレー30ELG8623DK
リナルモMGシルク30ELG8624DK
リナルモMGイエロー30

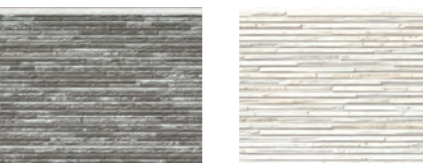
■ウッドシェイクII プレミアム

ELG6521DK
シュビネMGアッシュ30ELG6522DK
シュビネMGナチュラル30ELG6523DK
シュビネMGブラウン30

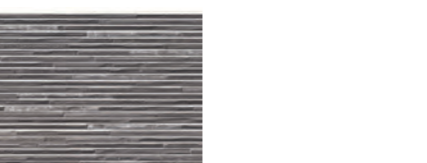
■トランディウッド プレミアム

ELG9521DK
トランMGホワイト30ELG9523DK
トランMGブラウン30ELG9524DK
トランMGグレー30

■アリエッタ プレミアム

ELG3623DK
デリエMGエアグレー30ELG3624DK
デリエMGクローム30

■フォーリュレ プレミアム

ELG3521DK
レアロMGホワイト30ELG3525DK
レアロMGブラック30

■ライトオーヤ調 プレミアム

ELG2221DK
オーヤMGホワイト30ELG2222DK
オーヤMGベージュ30次世代インクジェット
について詳しくは
こちらをご覧ください

PREMIUM SERIES

次世代インクジェット ラインナップ

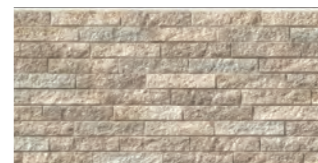
Fuge60 PREMIUM 共通

塗膜特性
プラチナコート30

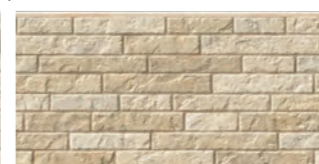
マイクロガード

保証対象
製品
本体W
プラチナ
30年プラチナ
コート30
10年プラチナ
シール
15年特性
準耐火
1時間耐火
4等級接合
四方
合いしりべり施工
金具生産終了後
10年
対応**メインエクセラード18 Fuge60 PREMIUM**寸法:18×455×1820mm(6尺) 準不燃材料:QM-0639 8,300円/枚 10,023円/m²(税抜)

■ミラベルストーン調 プレミアム

ELS5721D
ミラベルMGクリアホワイト30ELS5722D
ミラベルMGベージュ30ELS5723D
ミラベルMGダーク30ELS5724D
ミラベルMGグレー30

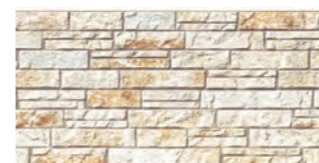
■グラナダストーン調 プレミアム

ELS5821D
グラナダMGホワイト30ELS5822D
グラナダMGイエロー30ELS5823D
グラナダMGグレー30ELS5824D
グラナダMGブラック30**メインエクセラード16 Fuge60 PREMIUM**寸法:16×455×1820mm(6尺) 準不燃材料:QM-0639 7,200円/枚 8,695円/m²(税抜)

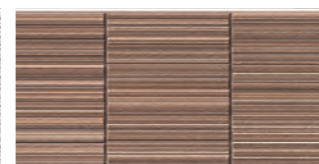
■モベルウッドGS プレミアム

ELS1221D
モベルグレージュ30ELS1222D
モベルベージュ30ELS1223D
モベルブラウン30ELS1224D
モベルダークグレー30

■ラシュリーズGS プレミアム

ELS0921D
ラシュリーズホワイト30ELS0922D
ラシュリーズオレンジ30ELS0923D
ラシュリーズライトブラウン30ELS0924D
ラシュリーズブラウン30

■ラトワール プレミアム

ELS0821D
ラトワールシルク30ELS0822D
ラトワールエスプレッソ30ELS0823D
ラトワールプラチナ30ELS0824D
ラトワールモノクローム30

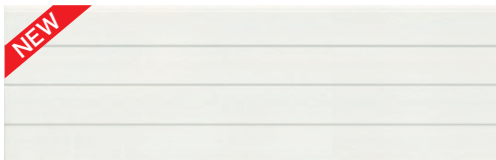


無機質なセメント素地に均等な
スジ加工を施したよよい調の立体感が、
光源の変化による陰影で豊かな表情を演出します。

モエイクセラード16 N-Fitシリーズ

ヴェルラップ

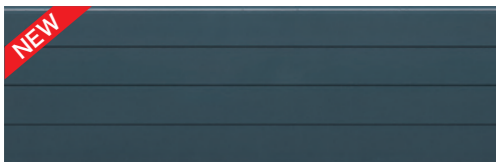
寸法:16×455×3030mm 準不燃材料:QM-0944
標準価格:8,200円/枚 5,948円/m²(税抜)



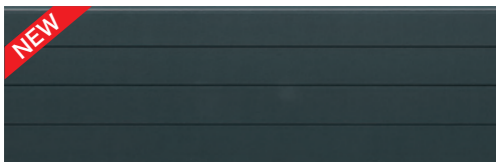
EQG081NK
ヴェルMGホワイト



EQG082NK
ヴェルMGライトグレー



EQG083NK
ヴェルMGネイビー



EQG084NK
ヴェルMGブラック

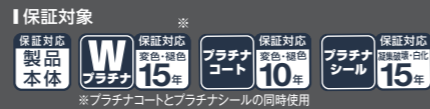
人気の「ルビドフラット」に 次世代

様々なテクスチャーをリアルに表現し、
ワンランク上の外観を演出します。

モエイクセラード16 オペリア60シリーズ

ルビドフラット ストラ

寸法:16×455×3030mm 準不燃材料:QM-0639
標準価格:10,200円/枚 7,399円/m²(税抜)



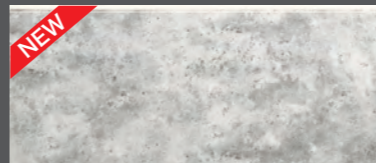
他にも新色の追加発売を予定しています。
最新のラインナップは
こちらからご確認いただけます。



インクジェット塗装が登場！



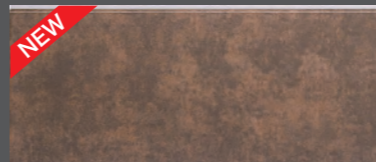
EQG421DK
アレーナグレージュ



EQG422DK
ムラーホワイト



EQG423DK
ボテスグレー



EQG424DK
アセロブラウン

EQG423DK
ボテスグレー

EQG421DK
アレーナグレージュ

EQG422DK
ムラーホワイト

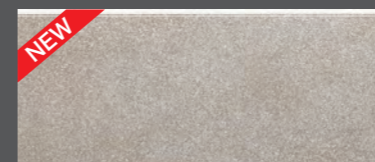
EQG424DK
アセロブラウン

「COOL イルミオ」に 新色第一弾登場！

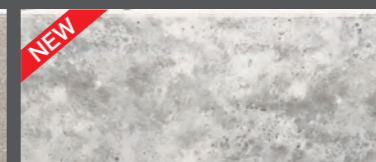
ILMIO“私の”想いをカタチにする。

COOL イルミオ

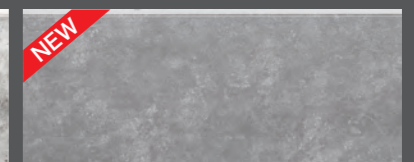
寸法:16×455×1820mm(6尺) 準不燃材料:QM-0639
標準価格:7,000円/枚 8,453円/m²(税抜)



EJM503D アレーナグレージュ



EJM504D ムラーホワイト



EJM505D ボテスグレー



EJM506D アセロブラウン

他にも新色の追加発売を予定しています。
最新のラインナップは
こちらからご確認いただけます。



京橋に、新東京ショールーム誕生

このたびニチハは東京ショールームを京橋に移転、2025年10月31日にオープンいたしました。移転先の第一生命京橋キノテラスは京橋駅直結で、木造と鉄骨造のハイブリッド構造を採用することで、CO₂排出量を削減した日本最大級の木質系オフィスビルです。

ニチハの製品との親和性に満ちたビルの開放的な空間の中、住宅から商業施設

まであらゆる空間の個性を引き出す外壁材を取り揃え、フリーで来場されたお客様にも品種や工法などがご理解いただきやすい動線と展示になっています。また、シミュレーションブースを増設したほか、防耐火・MARCSシステムなど非住宅の工法展示スペースを従来の約3倍と充実させています。是非一度足をお運びいただきますようお願い申し上げます。



ニチハ東京ショールーム

〒104-0031 東京都中央区京橋二丁目4番12号
(第一生命京橋キノテラス5階)

電話番号／03-3548-0191

FAX番号／03-3548-0202

メールアドレス／tokyo-sr@nichiha.co.jp

※電話番号・FAX番号・メールアドレスは変更ございません。

開館時間／AM10:00～PM5:00

休館日／水曜日・5月GW・夏期休暇・年末年始

アクセス

＜お車でご来館の場合＞
専用駐車場はございません。近隣の有料駐車場をご利用ください。

＜電車でご来館の場合＞
●東京メトロ銀座線「京橋駅」下車 5b出口より徒歩1分



仙台ショールーム 移転のお知らせ

ニチハの仙台ショールームは、2025年9月25日に移転いたしました。

新商品やおすすりめ、人気ランキングを展示するなど、サイディングの最新動向をわかりやすく展示しております。

仙台駅からのアクセスも良くなり、利便性が改善されておりますので、是非一度足をお運びいただきますようお願い申し上げます。



ニチハの仙台ショールーム

〒980-6001 宮城県仙台市青葉区中央四丁目6番1号
(SS30ビル1階)

電話番号／022-395-6778

FAX番号／022-265-8588

メールアドレス／sendai-sr@nichiha.co.jp

※電話番号・FAX番号・メールアドレスは変更ございません。

開館時間／AM10:00～PM5:00

休館日／水曜日・5月GW・夏期休暇・年末年始

アクセス

＜お車でご来館の場合＞
当ビルの専用駐車場をご利用ください。

＜電車でご来館の場合＞
●JR「仙台駅」下車 西口より徒歩11分
●地下鉄南北線「五橋駅」下車 北4出口より徒歩9分



住宅価格高騰で「アフォードブル住宅」の注目高まる

ハウジングトリビューン編集委員 平澤和弘

都市部を中心に住宅価格が高騰、賃貸住宅の賃料も高騰するなか「アフォードブル住宅」への注目が高まっている。

「アフォードブル住宅」とは、一般的に、過度な負担なく、手頃な価格・家賃で居住できる住宅のことを指す。経済協力開発機構（OECD）は、低所得者・中間所得世帯の所得水準でも経済的に手が届く価格の分譲住宅・賃貸住宅」と定義しており、低所得者を含めた住宅弱者と呼ばれる層だけでなく一般的な中間層も対象としていることがポイントだ。

世界では、国内状況にあわせた取り組みが行われており、市場価格以下となる一定の基準を定め、自治体に一定割合で供給することを求める取り組みなどが進められている。例えば、米国では全米アフォードブル住宅法に基づき住宅・都市開発省ルールが定められている。低・中所得層世帯が都市部で就業できるようアフォードブルな住宅の供給を増やすことを規定し、同省の長期固定低利融資や補助を受けた支援住宅を20％としている。また、英国では国家計画政策方針としてアフォードブル・ホームズプログラムが進められ、割当率は10％以上、建設資金助成、低金利融資の支援が行われている。

一方、わが国ではこれまで「アフォードブル住宅」をめぐる取り組みはほとんど行われておらず、明確な定義もないのが現実だ。

わが国では長く「デフレ経済」が続き、世帯年収は1996～1997年のピークから30年近く伸びておらず、近年の急激な物価上昇に追い付いていない。そうしたなか近年、資材価格、人件費、地価の高騰などにより住宅価格の高騰が進んだ。特に首都圏中心部のマンション価格の高騰はバブル期を超え、もはや一般層の手が届くものではなくなっており、郊外化が進みつつある。

また、賃貸住宅の賃料も上昇が続く。LIFE ULL HOME、Sの調査によると、賃貸住宅の平均賃料は2020年に比べて、首都圏と東京都の平均で約1.5倍、東京都下平均で約1.3倍と、消費者物価指数の約1.1倍を大きく上回っているのである。

東京都への人口集中が進み10万人を超える転入超過が続いているが、その大部分は20代の若年層。35歳以上の世帯は転出超過であり、子育て世帯は郊外に居住せざるを得ない状況にある。

一般的な中間層も含め、人口が集中する都市部での居住が難しくなるなか「手が届く価格・家賃」が強く求められ始め、さまざまな議論が起こり始めているのである。

東京都が官民連携ファンドで300戸を供給

住生活基本計画でも重要テーマの一つに

「アフォードブル住宅」が注目を集める大きなきっかけとなったのが東京都の施策だ。少子化対策の一環として、子育て世帯が住みやすいアフォードブル住宅の供給推進を掲げ、「官民連携アフォードブル住宅供給促進ファンド」を組成し民間主体での供給を進める。具体的には、民間からファンド運営者を募集、選定したファンドに対して都が合計100億円を出資するもので、先に運営事業者候補4コンソーシアムを選定した。26年度以降、市場家賃の75～80％程度のアフォードブル住宅300戸の供給を見込んでいる。

東京都千代田区でも、26年度の施策として空き家の活用やオフィスからの転用などにより手頃な価格で住宅を提供できるよう補助金などで支援していく考えだ。

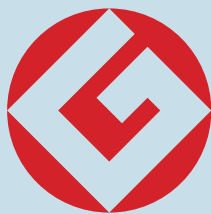
また、ファンドを用いた取り組みとしては、みずほ信託銀行などが「ひとり親家庭居住支援第1号ファンド」を立ち上げた。ひとり親家庭が暮らしやすい住戸を好条件で提供することに加え、ソフト面での自立支援も提供することの取り組みはセーフティネットに近いものと

東京都が「官民連携アフォードブル住宅供給促進ファンド」で運営事業者候補を選定

事業者	テーマ	投資対象	家賃水準
SMBC信託銀行 富富	子育て支援	新築マンション	市場家賃の80％程度
野村不動産 野村不動産投資顧問	子育て支援	新築マンション	市場家賃の80％程度
ヤモリ 三菱UFJ信託銀行	空き家活用	中古戸建	市場家賃の80％程度
LivEquality大家さん りそな不動産投資顧問 マックスリアルティ	ひとり親支援 子育て支援	中古・新築マンション	市場家賃の75％程度

言えるが、ファンドにより手頃な価格の住宅を提供するという点から注目される。

現在、国土交通省は「住生活基本計画」の見直しを検討中で、26年3月の閣議決定を目指している。先に、2035年までの当面10年間に取り組む施策の方向性を打ち出した中間とりまとめを公表したが、大きなテーマの一つとして「若年世帯や子育て世帯が希望する住まいを確保できる社会の実現」を掲げ、過度な負担なく希望する住生活を実現できる環境整備を進めるとした。そのために多世代にわたる活用される住宅ストックの形成や、適切な再生・活用・除却の一体的推進などを進めていく考えだ。



GOOD
DESIGN
AWARD
2025

鉄骨造向け外壁防火構造

プラスター・モエン外壁防火構造

グッドデザイン賞受賞

詳しくはこちら



《審査員の評価》

窯業系サイディング+強化石膏ボードを外壁側に施工すれば、屋内側防火被覆を不要にできることがすばらしい技術のデザイン。防火安全性、意匠性、施工性が高く、鉄骨造で外壁側だけの施工で済むことは、現場での工期も大幅に短縮できることも評価に値する。

「準耐火建築物(ロ-2)」にオススメ!

屋外側だけの施工で完結! 窯業系サイディングがさらに使いやすく! 700品番を超える豊富なラインナップからお選びいただけます。

屋内側被覆不要の建物内部



強化せっこうボード(防水・防カビタイプ)12.5mm以上

ニチハ株式会社

名古屋市中区錦二丁目18番19号
三井住友銀行名古屋ビル
TEL (052) 220-5111
編集/ナビユー編集室
ホームページアドレス
<https://www.nichiha.co.jp/>

編集後記

SIDING AWARD 2025、多数のご応募ありがとうございました。今年は、長年審査員を務めてくださった難波和彦先生がご入院され、急遽ご参加いただけないという特別な状況となりました。難波先生の一日も早いご回復を心よりお祈り申し上げます。飯島直樹先生には、お一人で審査の重責を担っていただきましたが、8年にわたるお二人での審査の歴史を背景に、難波先生のお気持ちも汲み取って選考に臨んでくださいました。飯島先生のご尽力と深いご配慮に、心より感謝と敬意を申し上げます。

グランプリ作品で印象的だったのは、「挑戦」と、それに応える「人たちの力」の結集でした。「どこにもないもの、叶えなければならない空間の力」を創造する挑戦と、それを支える総合力。受賞作品ではその素晴らしさを改めて感じるものでした。今回ご協力くださった皆様に心より感謝申し上げます。来年もアワードを通じてサイディングの可能性を追求してまいります。(T)